



第 120 号

2025年  
（令和7年1月）



LINE 公式アカウント  
友だち募集中

公益社団法人千葉東法人会の公式アカウントの友だち追加で最新情報をお届けします。



画面からQRコードを読み込み「追加」ボタンを押してください。  
（トーク画面から会社名とお名前のご返信もお願いいたします。）

# ちば ほっしん ひがし



千葉県法人会連合会  
女性部会連絡協議会会長賞

若松小学校  
6年 日ヶ久保 彩衣さん



千葉県税務署長賞

草野小学校  
5年 味方 夕璃さん



千葉県法人会会長賞

稲浜小学校  
6年 八木 結菜さん



千葉県法人会  
女性部会長賞

緑町小学校 6年 呂 佳綾さん

## 第10回税に関する絵はがきコンクール

新年のご挨拶	2
納税表形式で「税に関する絵はがきコンクール」 優秀作品表彰	3
「税を考える週間」広報活動・ JR千葉駅前街頭キャンペーン	3
令和6年度中学生の「税についての作文」	4
令和7年度税制改正に関する提言書を千葉市長に提出	5
令和6年度「役員大会」開催	5
第32回千葉市中央区ふるさとまつり・若葉区民まつり	5
源泉部会主催『令和6年分年末調整説明会』開催	5

### 目次

税務Information	6～8
第40回 法人会全国大会 開催	9
女性部会&支部連合バス視察研修	9
第38回法人会全国青年の集い福井大会に参加して	10
ボウリング大会、ゴルフ大会開催	10
会員の趣味の紹介コーナー	11
新入会員紹介	12
県税事務所からのお知らせ	13
研修・説明会等のご案内	13

公益社団法人 千葉東法人会

URL <https://www.chibahojin.jp>

E-mail [mail@chibahojin.jp](mailto:mail@chibahojin.jp)



税のシンボルマーク

この社会  
あなたの税が  
いきている

## 新年のご挨拶



公益社団法人 千葉東法人会  
代表理事・会長 花島 恭一

新年あけましておめでと  
うございます。

令和7年の年頭にあたり、  
謹んでご挨拶申し上げます。

昨年10月の衆議院議員  
選挙の結果、自由民主党と  
公明党両党の議席数は過半  
数を割れ、自公政権は少数  
与党となり、今後2025  
年度予算案審議など様々な

分野で不安定な政権運営が見込まれます。また米国では、大統領選でトランプ前大統領が勝利し、市場ではトランプ氏の掲げる「減税の継続・拡大」「関税の引き上げ」「移民対策の強化」が、米国のインフレを再燃させ、円安・ドル高を進行させるとの見方も出てきている他、対ロシア、対中国への外交政策など、国内経済への影響が見通し難しく、私たちはこれまで以上に柔軟な姿勢で企業経営を行っていく事が強く求められています。

こうした状況のもと、私ども千葉東法人会の活動は、これまで同様千葉東税務署のご指導ご支援を賜りながら、税知識の普及や納税意識の啓発活動等税分野における事業を軸とした様々な活動を取り組んでおります。昨年も参加者170名規模の「年末調整説明会」等、各種研修会を計画通り開催した他、租税教育活動については青年部会の若手経営者の皆さんによる「租税教室」や「小学生夏休み税金教室」を実施いたしました。また、女性部会が小学生の夏休みに合わせて実施する「税に関する絵はがきコンクール」も10回目となり、昨年は管轄内の51校のうち半数以上の34校から多くの応募作品が寄せられる等、租税教育活動の分野も確実に厚みを増してきているところです。地域社会への貢献事業につきましても、親子三代夏祭りの千葉おどりへの参画や、区民まつり等、役員・会員の皆様にはご多忙の中、法人会活動にご協力頂きましたこと大変感謝しております。

さて私ども千葉東法人会は公益社団法人に移行して本年で14期目を迎えますが、公益社団法人の認定等に関する法律が本年4月に改正される見込みです。現在の法律は平成18年に成立したもので、時代の変化とともに、運用面を含め様々な課題が生じてきており、今回の改正により、これらが是正され、新しい資本主義が目指す「民間も公的役割を担う社会」の実現に資することが期待されています。

今後新たな制度のもとで、自律的なガバナンスの充実、透明性の向上などが従来に増して求められてくる見込みです。皆さまにおかれましては、引き続き円滑な法人会運営にご協力いただきたくお願い申し上げます。

千葉東法人会は、本年も「法人会は税のオピニオンリーダーとして、企業の発展を支援し、地域の振興に寄与し、国と社会の繁栄に貢献する経営者の団体である」という理念のもと、これを達成すべく気持ちを新たにしているところでございます。

結びにあたり、国税ならびに県当局をはじめ関係各位には引き続きご指導ご支援を賜りますようお願い申し上げますとともに、皆様が健康で明るい1年を送れますことを心より祈念しまして、新年のご挨拶といたします。



千葉東税務署  
署長 高橋 正

新年明けましておめでと  
うございます。

令和7年の年頭に当たり、  
謹んで新年のお祝いを申し  
上げます。

花島会長をはじめ公益社  
団法人千葉東法人会会員の  
皆様には、平素より税務行  
政の運営に格別のご理解と  
ご支援を賜り、厚く感謝申

上げます。本年も変わりなく、お力添えを賜ります  
よう、お願い申し上げます。

昨年一年間を振り返りますと、年始の能登半島での震災被害から始まり、株価の歴史的な急落や新紙幣の発行、衆議院の解散総選挙など、総じて変化の多い年であったと思います。そのような中でも、貴会におかれましては、青年部会の税金教室等の運営や、女性部会の絵はがきコンクールの開催など、租税教育活動を積極的に実施いただき、税知識の普及と納税意識の高揚に努めていただきました。私どもも、絵はがきコンクールの審査会や税を考える週間における千葉駅前での街頭広報活動に共に参加させていただき、皆様の率直なご意見をお聞きすることができる貴重な機会となりました。

また、令和6年6月からの定額減税の実施や、令和5年10月から始まっております消費税のインボイス制度の定着対応など、法人会での説明会や研修会、会報誌への情報掲載など、制度の周知・広報に多大なご尽力をいただきました。貴会のこのような地域に根差した事業活動は、私どもが税務行政を円滑に行うにあたり欠かせないものであり、あらためて深く感謝申し上げます。私どもといたしましては、今後も引き続き個々の事業の実態を踏まえた個別相談など、寄り添った対応を継続してまいります。

年が明け、間もなく確定申告の時期を迎えます。貴会の多くの会員の方には既に電子申告(e-Tax)をご利用いただいておりますが、さらなる納税者サービスの向上及び税務行政の効率化を目指し、個人の所得税の確定申告においても、自宅等からのe-Tax利用の一層の推進を図ってまいります。特に、スマートフォンを利用した申告書の作成については、令和7年1月から所得税のすべての内容がスマホ向け専用画面で提供され、より操作しやすいものとなります。また、マイナポータル連携を利用することで、給与所得の源泉徴収票の情報等、該当項目が自動入力されるなど、さらに便利なものとなりますので、皆様の会社の従業員やご家族の方々にも、是非スマートフォンによる申告を広くご周知いただけたらと思います。

結びにあたり、公益社団法人千葉東法人会の益々のご発展、会員の皆様方のご事業のご繁栄並びに会員そしてご家族のご健勝を心から祈念して、新年の挨拶とさせていただきます。



## 納税表彰式で「税に関する絵はがきコンクール」優秀作品表彰

11月12日（火）、千葉市内ホテルにおいて千葉東税務署令和6年度納税表彰式が挙行政され、千葉東法人会の役員を含め、申告納税制度や租税教育等に関して功績顕著な16名と4団体が表彰を受けました。

納税表彰式に引き続いて、「中学生の税についての作文」（千葉東税務署管内納税貯蓄組合連合会）および「税の標語」（千葉東間税会）の各入賞者とともに、千葉東法人会が実施した「第10回税に関する絵はがきコンクール」で千葉東税務署長賞、千葉県法人会連合会女性部会連絡協議会会長賞、千葉東法人会会長賞、千葉東法人会女性部会長賞を受賞した5・6年生児童4名に賞状が授与されました。

—受賞された方々（敬称略）—

### ○千葉東税務署長表彰

村杉 茂治（福井電機株式会社）  
齋藤 修（株式会社SHINSEI TRANSPORT）  
桑田 忠行（桑田不動産株式会社）

### ○千葉東税務署長感謝状

高梨 洋子（有限会社か・らん）  
三中 清誉（株式会社保険工房）



「税に関する絵はがきコンクール」 優秀作品表彰



### ○千葉東税務署長表彰

村杉茂治氏 前列右から2人目  
齋藤 修氏 前列右から3人目  
桑田忠行氏 前列左から4人目



### ○千葉東税務署長感謝状

高梨洋子氏 前列左から5人目  
三中清誉氏 前列右から4人目

## 「税を考える週間」広報活動・JR千葉駅前街頭キャンペーン

11月8日（金）、国税庁による「税を考える週間」にあわせ、県都の玄関口JR千葉駅前で千葉東税務署と税務協力6団体からの参加者総勢70名が、税についての理解と意識啓発を目的とした街頭キャンペーンを行いました。

千葉東法人会では本部役員や女性部会員が、行き交う人々に独自に製作したe-Tax利用促進の頒布品（ウェットティッシュ）や税の啓発用小冊子を配布して税への理解を呼びかけました。



公益社団法人

千葉県東法人会 会長賞

## 税金による助け合いの連鎖

千葉市立緑町中学校

三年 小沼 はるか

私はいつも買い物に行ったときに、なぜ十パーセントも税金を払わなければいけないのか、少し前までは八パーセントだったが増税された税金は何のために役に立っているのかを疑問に思っていた。しかし、調べてみたことをきっかけに考え方が百八十度変わり、税金の大切さやありがたさを身にしみて感じた。

現在日本は少子高齢化が急速に進んでいる。こうした壁に立ち向かい、従来は高齢者中心となっていた社会保障制度を充実し、子育て世代にも使える「全世代型」に転換していかなければならないという背景から、消費税率が八パーセントから十パーセントに引き上げられた。社会保障制度とは、介護・病気・老齢・出産・貧困などが原因で「国民の生活の安定が損なわれた場合」に、国や地方公共団体などが保障を行う制度のことだ。

もっと詳しく身の回りのことでどんな使い道がある

のかを調べてみたら、私の身近にあるものの多くに税金が使われていたことを知った。例えば、「この教科書は、これからの日本を担う皆さんへの期待をこめ、税金によって無償で支給されています。大切に使いましょう。」と書かれた教科書。無料なので私たちは家庭の経済状況によって学ぶ機会が奪われることがなく、心置きなく勉強ができる。学校での健康診断や、病気やけがなどで病院に行ったときの医療費にも税金の一部が使われていて、そのおかげで私たちは健康に暮らせるし、コロナ禍では無料でワクチン接種もできた。他にも、警察や消防、道路、公園、介護、年金、子育て支援など、私たちが安心安全で楽しく生活するために様々なところで税金が使用されていることが分かった。

税金があるからこそ、平和で何気ない日常が送れる。しかし、私たちが税金を払わなければ、このような毎日は実現しなかったと思う。だから私は税金を払うことは助け合いだと考えている。少子高齢化により若者一人が高齢者一人を支えるために負担する税金が年々増えてきているが、設備が整った環境で私たちが今生活できているのは、高齢者たちが若いころに税金を納めてくれたからなのだ。そして、私たちが働けない年齢になると次の若い世代の人たちが納税し、私たちは年金をもらう。こうやって税金による助け合いの連鎖が成り立っているのだと思っている。「税金」、それは国民のだけれども納めなければいけない「義務」だが、逆にみんなが少しずつ納めれば、今の日本を変え新たな未来を創り出すことができる「チャンス」とも捉えられる。私も、だれかに助けられた分、この先だれかを支えていけるように税金をしっかりと納めたい。



## 令和7年度税制改正に関する提言書を千葉市長に提出

千葉東法人会では中小企業の税負担の軽減と合理・簡素化及び適正公平な税制確立に向けた活動を重点施策として取り組んでいます。

1月6日（水）、花島会長はじめ税制委員会のメンバーが千葉市役所を訪問し、神谷市長に「令和7年度税制改正に関する提言」にもとづく陳情活動を行いました。本提言では財政健全化や企業への過度な保険料負担の抑制等の「税財政改革のあり方」、中小企業の活性化に資する税制措置、事業承継税制の拡充等を含む「経済活性化と中小企業対策」が盛り込まれています。提言の詳しい内容は当会HPの「法人会とは」の「税の提言活動」に掲載しています。



## 令和6年度「役員大会」開催



10月11日（金）、本部・支部・部会の役員が一堂に会する役員大会が市内ホテルで開催されました。

第一部理事会では、令和6年度上半期の事業報告、令和6年度会員増強運動、公益社団法人及び公益財団法人の認定等に関する法律の一部を改正する法律の概要等について、報告・協議が行われ全て承認可決されました。

第二部の講演会では千葉東税務署高橋署長により、「税と私が心がけていること」と題してご講演いただき、署長が日ごろ心がけている4つの「カンリ」について、特に災害発生時の危機管理を中心にご説明をいただきました。第三部では約90名の参加者同士の交流会が盛況裡に開催されました。



## 第32回千葉市中央区ふるさとまつり&若葉区民まつりに出店しました！

11月3日（日）、千葉市中央区ふるさとまつり（10月20日）に続いて、「第32回若葉区民まつり」が千葉市若葉区の東京情報大学キャンパスで開催され、千葉東法人会も、地域貢献活動の一環として、「税金クイズ」や「現金1億円と一緒に写真を撮るコーナー」など、法人会ならではの企画をもってイベントブースを出店しました。当日は心配されていた雨もやみ、終始人波が途切れることなく子供から大人までたくさんの来場者で終日にぎわいました。



10月20日 中央区ふるさとまつり

## 源泉部会主催「令和6年分年末調整説明会」開催

従来実施されてきた税務署による年末調整説明会は、令和2年分以降は取り止めになっています。こうした背景もあり、千葉東法人会では会員はもとより広く地元の事業者を対象とした源泉部会主催の年末調整説明会について、令和2年以降、参加者の規模を拡大して開催してきました。

令和6年10月30日（水）、千葉県経営者会館（千葉市）で開催された「令和6年分年末調整説明会」には午前の部と午後の部に地域の企業や団体から約170名が参加し、千葉東税務署ならびに千葉市西部市税務所の担当官の説明に熱心にメモを取っていました。



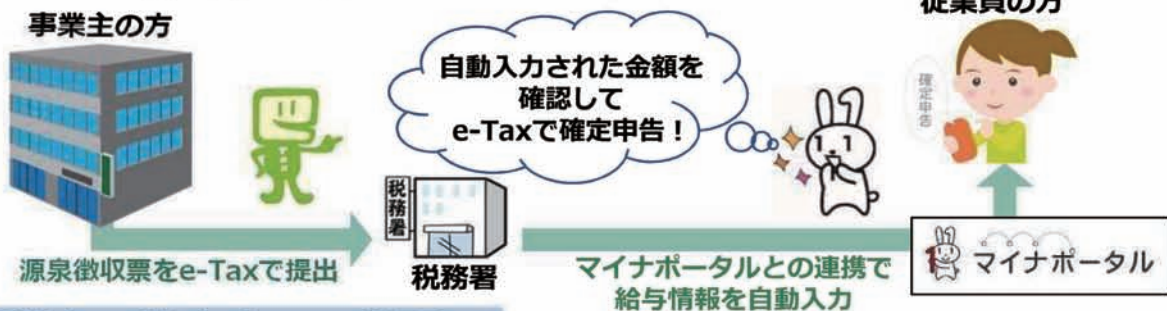


事業者の皆さまへ

# 給与所得の源泉徴収票を 従業員の方の e-Taxで提出すると… 確定申告がさらに簡単に!!

事業者の皆さまが、  
給与所得の源泉徴収票をe-Taxで提出することで、  
従業員の方が、所得税の確定申告書を作成する際、  
給与所得の源泉徴収票の情報が自動で入力されます！

※令和6年1月以降に提出される給与所得の源泉徴収票（令和5年分以後の年分）が対象です。  
※従業員の方が国税庁ホームページ「確定申告書等作成コーナー」からマイナンバーカードを利用して  
e-Taxで申告する際にご利用になれます。



## 事業者の皆さまへのお願い

### Point ①

事業者の皆さまからe-Taxで提出された給与所得の源泉徴収票が自動入力の対象となります。  
※eLTAXの「電子的一元化機能」を利用する場合を含みます。なお、電子的一元化機能とは、市区町村に提出する給与支払報告書を作成すると、税務署に提出する給与所得の源泉徴収票を同時に作成・一括提出可能な機能です。詳しくは、裏面をご覧ください。

### Point ②

税務署への給与所得の源泉徴収票の提出範囲は、年間の給与等の支払金額が500万円を超えるもの等ですが、500万円以下の給与所得の源泉徴収票であっても、e-Taxで提出した場合は、自動入力の対象となります。

### Point ③

給与所得の源泉徴収票の情報を正しく連携するため、給与所得の源泉徴収票に記載する、従業員の方のマイナンバー、氏名（カナ含む）、住所、生年月日等については、記載誤りや不足・不備が無いようご注意ください。

！ 詳しい内容は、国税庁ホームページの特設ページをご覧ください。➡



e-Taxソフト（WEB版）で源泉徴収票を提出できます！



# 確定申告は **自 宅** から **ス マ ホ** で！

マイナポータル連携を利用して更に便利に！

## 自宅からスマホで確定申告書を作成・提出する方法 【マイナンバーカード方式編】

- 1 必要なもの**

マイナンバーカード受取時に設定したパスワード

  - ・利用者証明用電子証明書(数字4桁)
  - ・署名用電子証明書(英数字6文字以上16文字以下)

※ パスワードをお忘れの場合(外部サイト)

必要なもの をご準備の上、**2** へ♪
- 2 「作成コーナー」推奨ブラウザ※で検索♪**

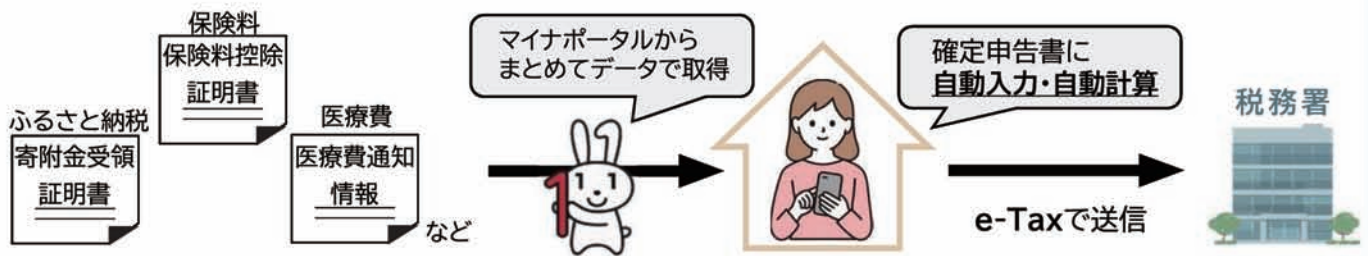
確定申告書等作成コーナーにアクセス  
※ 推奨ブラウザからアクセスしてください。
- 3**

提出方法「マイナンバーカード方式」を選択  
マイナンバーカードをスマホで読み取ります。
- 4 収入等の入力 ▶ 控除の入力**

画面の案内に従って、収入・控除等に関する情報を入力するだけ！  
自動計算で申告書の作成ができます。
- 5 FINISH!!**

e-Taxで送信！これで手続完了♪  
書類の郵送提出が不要！

さらに！ **マイナポータル連携**で収入・控除等に関する情報を確定申告書に自動入力！



### ～マイナポータル連携に係る事前準備等のご案内～

マイナポータル連携をご利用いただくためには、マイナポータルの利用者登録やマイナポータルとe-Taxを連携するなどの事前準備が必要です。事前準備の詳細は、国税庁HPの「マイナポータル連携を利用するまでに行う事前準備」をご確認ください。

※ 源泉徴収票や控除証明書等の発行主体によっては、データが取得可能となるまでに数日を要する場合がありますので、事前に余裕をもって事前準備を行ってください。

マイナポータル連携の詳細はこちらから↓



事前準備の詳細はこちらから↓







# 申告・納税と一緒に **日々の業務もデジタル化** しませんか？

## — デジタル化すると **こんないいこと** —

オンライン化で  
**リモートワーク**  
に対応

データで保存  
**ペーパーレス**で  
すっきり

データ連携で  
**生産性向上**

**リアルタイム**で  
経営分析

## — デジタル化の **強い味方** —

### — クラウド会計ソフト —

- 事業所でも自宅でも、**どこでもアクセス可能！**
- **銀行口座やクレジットカード**などのデータを自動連携可能！
- 連携したデータは**自動で仕訳可能！**
- 税理士等と**リアルタイム**で経営状況が共有できる！

(注) 具体的なソフトについては、各ソフトウェア会社にお問い合わせください。

### — デジタルインボイス —

- 標準化されたデータだから、**相手方のシステムを問わず自動処理が可能！**
- クラウド会計ソフトと連携すれば、**自動で仕訳も可能！**
- デジタル処理で、**入力ミスも防げる！**
- **ペーパーレスですっきり！**

(注) デジタルインボイスに対応したサービスについては、デジタルインボイス推進協議会 (EIPA) ホームページをご確認ください。

## — **補助金も活用**できます —

### — IT導入補助金 —

- 中小企業・小規模事業者のみならずITツール導入時にご活用いただける補助金です。
- インボイス枠（インボイス対応類型）なら、**会計ソフト等に加え、PC等のハードウェア導入費用にも利用可能**です。
- 安価なITツールの導入にも活用可能であり、小規模事業者の場合、導入費用の**最大80%**（中小企業の場合75%）補助されます。
- 詳しくはIT導入補助金事務局ホームページをご確認ください。

(注) 本内容はIT導入補助金2024の内容です。詳しくは、「サービス等生産性向上IT導入支援事業事務局ポータルサイト」をご確認ください。



詳しくは **国税庁ホームページ「事業者のデジタル化促進」コーナー** をご覧ください

上記のほか、**年末調整の電子化**や**電子帳簿等保存制度**など、デジタル化に役立つ施策・制度を紹介しています



# 申告・納税は **e-Tax** で**手続を！！**

## — e-Tax ってこんなに便利 —

**24時間**  
いつでもどこでも  
利用可能！

**マイナポータル**  
連携で自動入力  
手間いらず！

データで保存  
**ペーパーレス**で  
すっきり！

**添付書類も**  
オンライン提出  
郵送不要！

## — こんな場面で **こんなに便利** —

### 確定申告 (個人の方)

- 生命保険料控除証明書などの添付書類は、e-Taxで入力・送信すれば**提出・提示が不要**
- 自宅からe-Taxで提出された還付申告は、**3週間程度**で還付

### 源泉徴収票 情報の自動入力

- 事業主の方が源泉徴収票のデータをe-Taxで提出すれば、従業員の方の確定申告の際に**給与情報が自動で入力**され、申告手続が簡単

### 納付手続

- **キャッシュレス納付**で、金融機関や税務署などの窓口に行かずに、**PCやスマートフォンで納付**すれば、現金や納付書が不要

### 納税証明書 の交付請求

- 税務署の窓口に行かずに**スマートフォン**で納税証明書の交付請求から受取まで可能
- 納税証明書 (PDF形式) は**何度も使用でき、書面で何枚でも印刷可能**
- **手数料がお得**

※ 1税目1年度1枚あたり  
e-Tax : 370円 書面 : 400円



## 「第40回法人会全国大会」開催

10月3日（木）、第40回法人会全国大会（鹿児島大会）が、鹿児島市の城山ホテル鹿児島にて全国各地から約1,700名の法人会会員参加のもと盛大に開催されました。当会からは、花島会長、市川副会長、奥山副会長、山崎専務理事の4名が参加いたしました。

国税庁奥達雄長官や鹿児島県塩田康一知事等の来賓をお迎えして挙行された第一部式典では、「令和7年度税制改正に関する提言」のとりまとめに関する報告や青年部会による租税教育活動・健康経営活動の事例発表などが行われました。また大会宣言では、異次元の金融緩和（ゼロ金利）が終了し、新たな財政再建目標の策定の重要性を訴え、「中小企業の活性化に資する税制」「事業承継税制の抜本的改革」等の実現を強く求めました。

詳細はこちら、<https://kyodonewsprwire.jp/release/202409267078>（引用元：共同通信PRワイヤー）



## 女性部会 & 支部連合バス視察研修



〔第1支部連合〕  
11月22日（金）  
「埼玉鉄道博物館 & 小江戸川越散策」 33名参加



〔第2支部連合〕  
11月13日（水）  
「東京国立博物館 & 豊洲千客万来 & 東京タワー」 40名参加



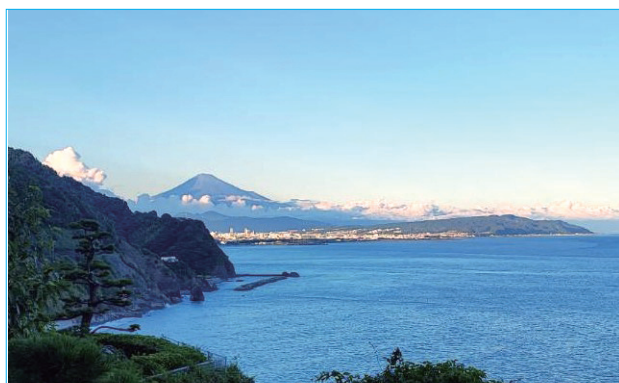
〔第3支部連合〕  
11月18日（月）  
「小田原城 & ミナカ小田原見学 & 鈴鹿かまぼこの里」 14名参加



〔第4支部連合〕  
11月19日（火）  
「笠間菊まつり & 旧水戸藩藩校・弘道館」 24名参加



〔女性部会〕  
10月6日（日）・7日（月）  
「静岡県焼津温泉“ホテルアンピア松風閣”の旅」 17名参加



ホテルアンピア松風閣から眺む富士山



## 第38回法人会全国青年の集い福井大会に参加して

株式会社Sailアドバイザーサービス 人見 亮三郎

11月7日と8日に、「第38回法人会全国青年の集い」福井大会に参加しました。この大会は、全国から約2000人の法人会員が集まる、青年部会では最大規模のイベントです。私たち千葉東法人会青年部会からは16名が参加しました。

【1日目（11月7日）】

福井市のフェニックス・プラザで行われた初日では、租税教育活動のプレゼンテーションや健康経営大賞の発表がありました。

【2日目（11月8日）】

越前市のサンドーム福井で会員同士の交流を深める分科会や記念講演会が開催され、大いに盛り上がりました。

また、11月6日は2024年の越前蟹漁が解禁された日でした。1年間の租税教育活動へのご褒美として、豪華な蟹料理を楽しみにしていましたが、あいにくの天候で越前蟹は食べられませんでした。それでも、代わりに甲箱蟹をいただき、その後は福井の街を夜遅くまで満喫しました。

楽しい経験をたくさん得られた2日間でした。



## ボウリング大会、ゴルフ大会開催

【研修部会・青年部会合同ボウリング大会、ゴルフ大会】

ボウリング大会は、7月5日（金）、12月6日（金）にアサヒボウリングセンターで2ゲームトータルの団体戦で熱戦が繰り広げられました。（参加者合計55名）

ゴルフ大会は、10月23日（水）袖ヶ浦カンツリークラブ袖ヶ浦コースにて、32名が参加。競技は秋元研修部会長と三中青年部会長の挨拶の後、スタート。競技終了後の表彰式・懇親会も大盛況に行われました。



【会員ゴルフ大会】

令和6年11月26日（火）、袖ヶ浦カンツリークラブ新袖コースで毎年恒例の会員ゴルフ大会が開催されました。当日は腕自慢の総勢62名が参加され、和気あいあいと会員相互の親睦を深めた一日となりました。大会は、ダブルペリア方式の18ホールストロークプレーにより行われ、優勝は秋葉邦男さん（アスカ自動車工業株）、ベストグロは大岩哲夫さん（千葉東法人会顧問）、レディース賞は根守敬子さん（有根守商事）が受賞されました。

（敬称略）



				グロス	ネット
優	勝	秋葉	邦男	87	71.4
2	位	西尾	秀俊	95	72.2
3	位	大岩	哲夫	84	73.2
ベストグロ				大岩	哲夫
レディース賞				根守	敬子
				90	74.4



## 会員の趣味の紹介コーナー

### 「我が家のゆかいな仲間たち」

Kudoカンパニー株式会社 平山 道子

今から18年前に我が家に2頭の山羊がやってきました。

主人が誕生日に山羊が欲しいと言ったのがきっかけでした。何故山羊が欲しいのかと聞くとチーズが作りたい、エサは雑草で済むし大人しくて飼いやすそうだと。

でも山羊を飼うといってもどこで手に入るか見当もつかず思案しているところに、マザー牧場に山羊を卸している人を紹介され、山羊を手配してもらうことになりました。

1頭のつもりが2頭でないと泣いて大変と言う事で、ついで飼うことになりました。

2006年5月に栃木県からやってきた山羊を「ケンとメリー」と名付けました。

ところが、その年の12月に子山羊が2頭産まれて、その後も次から次へと生まれ自衛隊の基地の「除草隊員」としても知られていったこともありました。

多いときには、9頭に増えてしまいました。もらってくれる人を探すのが一苦労。

子山羊は真っ白でとても可愛いのですが、すぐに大きくなり、オスは50kgくらいに成長します。甘やかしすぎたのか、放し飼いにしても、私たちが刈った草を好んでわざわざ食べます。

時には、せっかく植えた花まで食べてしまい、予想外に手がかかる山羊の世話で、日々、主人は四苦八苦しています。

家族全員で外泊することができなくなり、一時手放して何年か山羊のいない生活に戻りましたが、今から9年前に再び飼い始め、現在は11月1日に誕生した子山羊を含め計6頭います。

子山羊が一度に3頭も産まれると、ミルクが足りないくらいで、チーズ作りどころではありません。それでも何とか2度ほどカッテージチーズを作ってみました。

その味は今でも忘れられません、塩とオリーブオイルでシンプルですがワインと相性が良く美味しかったです。

山羊を通じて山羊仲間たちと知り合いになり、楽しく暮らしています。

山羊の寿命は15年くらいと聞きますが、私たちの身体が元気なうちは、この暮らしを続けていきたいと思っています。



著者のご主人



※「会員の趣味の紹介コーナー」では原稿募集中です。詳しくは、事務局までお問い合わせ下さい。

# 新入会員紹介

令和6年4月～令和6年10月 入会順

会員名	代表者	所在地	業種名	支部名
Oeuf うふ	齋藤 真奈美	中央区新宿2-13-1 1階	サービス業	新宿神明
旺龍工業(株)	徐 長 清	美浜区高浜1-3-4	建設・リフォーム業	稲毛臨海
社会保険労務士法人 田中経営労務事務所	田 中 久 隆	中央区中央4-10-7-3号室	社会保険労務士業	中央第二
(株)一志興業	直 大 志	中央区神明町543	建設業	新宿神明
コンポート(株)	佐 藤 健 一	美浜区新港220-4	レンタカー	新 港
(同)リライト	前 橋 秀 典	若葉区加曾利町1751-3	物販コンサルタント	加 曾 利
(有)タカダ薬局	神 頭 憲 司	中央区院内2-14-1第一カナルビル5階	薬局	院 内
(公財)千葉市産業振興財団	鎌 田 栄	中央区中央2-5-1千葉中央ツインビル2号館8階	中小企業支援	中央第一
(株)イーテック	平 野 丈	若葉区みつわ台4-16-2	建築業	みつわ台 第二
TRUST PAINTEX	鈴 木 由 紀	稲毛区小深町22-1ブラシードツバサV202	総合リフォーム業	新宿神明
(株)一心設計	範 傑	美浜区高洲3-20-45細矢ビル303室	その他のサービス	稲毛臨海
(株)フーディナー	宮 川 能 生	中央区中央1-1-11	飲食業	中央第一
フィルトレーション・テクノロジーズ・ジャパン(株)	中 對 真 弓	中央区中央4-8-8日進ビル10F	卸売業	本 町
(株)エフューズ	杉 村 大 吾	若葉区都賀2-25-5サンベスク都賀502	情報通信業	都 賀
GROW TREE(同)	古 川 茂 男	中央区市場町4-7	教育	千 葉 城
千葉くどう産業医事務所(株)	工 藤 知 紀	中央区新千葉1-7-2	保健衛生業	登 新 戸 葉 千 葉
(株)ヴィタポート 中国小麦粉料理専門店恵泉	佐 藤 光 生	若葉区都賀3-24-8都賀プラザビル1F	中華料理	都 賀
社会保険労務士事務所 テイク・エス	竹 内 俊 介	稲毛区小仲台2-6-1京成稲毛ビル2階	サービス業	小 仲 台 一 第 一
かりん国際知財事務所	小 林 克 行	若葉区都賀3-21-9BKハイツ都賀801	弁護士業	都 賀
(株)SSC	吉 田 大 作	美浜区高浜3-5-7-502	遺品整理	稲毛臨海
(同)ケイヨウ	高 宮 晃 大	若葉区貝塚町622-7	卸売業	貝 塚
(株)けやきハウス	大 胡 麗 子	中央区祐光3-9-14B棟505号	建設業	祐 光 ・ 場 道
(株)ピリーフ	中 村 大 輔	稲毛区宮野木町903-2	内装工事	宮 園
(株)ASHIBAX	國 分 康 平	若葉区御成台3-6-11	足場工事	泉
(株)isola	須 藤 紀 一	中央区富士見2-9-28第一山崎ビル3階	飲食業	富 士 見 葉 本 千
(株)MKG	吉 田 和 人	稲毛区小仲台5-5-1-131	建設業	小 仲 台 二 第 二
六方技研(株)	立 石 英 路	若葉区御成台3-25-14	建設機械整備業	泉
前田 健一郎	前田 健一郎	若葉区桜木	議員	桜 木
(同)ホームアンドホープ	光 川 隆 行	稲毛区作草部町955-1 西千葉グリーンハイツ5-203	不動産業	作 草 部
(株)マキノ	牧 野 兼 太	若葉区中田町780-8	建設業	泉
デンタルオフィス千葉中央	川 本 拓	中央区新田町2-17KDX千葉中央レジデンス1F	歯科診療所	新宿神明
吉田 均	吉 田 均	若葉区若松町		若 松
(同)JIMU	元 木 清 一	稲毛区作草部2-11-55	不動産賃貸業	作 草 部
石田重機工(株)	關 谷 治 男	若葉区加曾利町1603-31	総合建設業	加 曾 利
(株)森脇工業	森 脇 慈 久	若葉区若松町946-5-C	左官工事	若 松
(株)ホーベル	小 野 忠 昭	若葉区千城台東2-39-1 ダイアパレス千城台ii 325号	その他のサービス業	千 城
山口画廊	山口 雄一郎	中央区春日2-6-7春日マンション102	美術品販売	登 新 戸 葉 千 葉
(株)テトラ開発	高 野 孝 一	若葉区桜木1-32-50	造成工事	桜 木



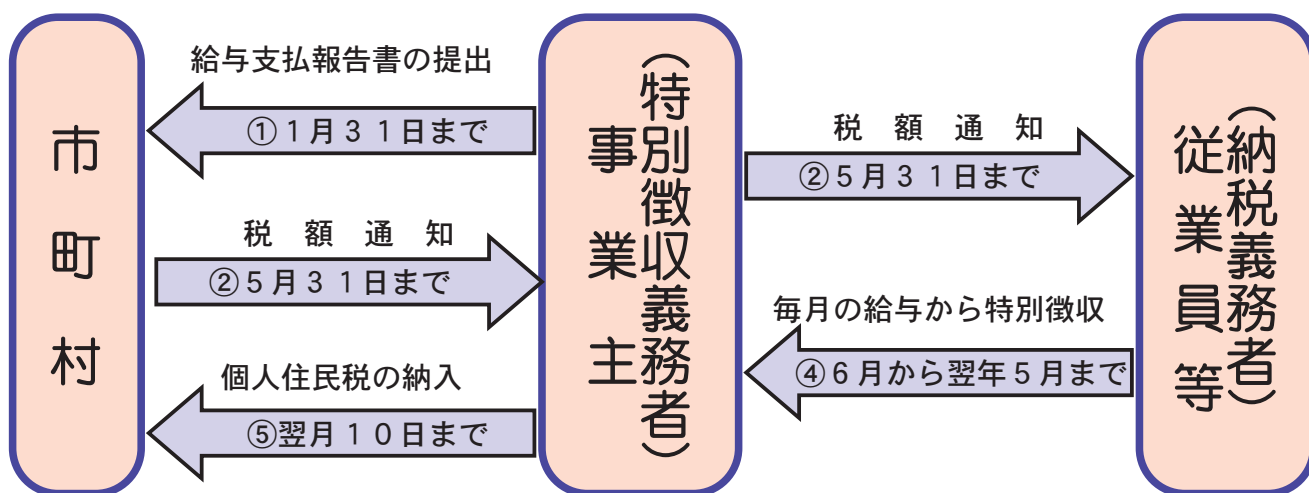
# 県税事務所からのお知らせ

## 個人住民税は **特別徴収** で納めましょう

～個人住民税は給与からの天引きがルールです～

### ◆ 特別徴収とは

所得税の源泉徴収と同じように、事業主（給与支払者）が毎月従業員等（納税義務者）に支払う給与から個人住民税を天引きし、従業員等に代わり市町村に納入していただく制度です。



詳しくは千葉県ホームページをご覧ください

千葉県 特別徴収

検索

## 研修・説明会等のご案内 (令和7年2月～5月)

	2月	3月	4月	5月	備考
新設法人説明会	—	—	24日(木)	—	「新設法人のための会社の税金ガイドブック」 13:30～16:30 千葉東税務署
決算法人説明会	—	19日(水) 26日(水)	22日(火)	19日(月)	「会社の決算・申告の実務」 13:30～16:30 千葉県経営者会館会議室又は千葉東税務署
税の無料相談日	7日(金) 14日(金) 21日(金)	7日(金) 14日(金) 21日(金)	4日(金) 11日(金) 18日(金)	2日(金) 9日(金) 16日(金)	10:00～16:00 千葉県経営者会館 相談室 あらゆる税の相談に応じております。
法務・労務等に関する無料相談サービス	千葉東法人会事務局宛お申込みください。事務局から「相談申込書」「担当する弁護士・社労士」をご案内いたします。 TEL 043-241-4170 FAX 043-248-7460 e-mail mail@chibahojin.jp				ご利用できる方は千葉東法人会の会員(正会員・賛助会員)
開催日時	3月11日(火)			講座内容	開催場所
				Excel講座	千葉情報経理専門学校

※会場等は変更になる場合がございます。

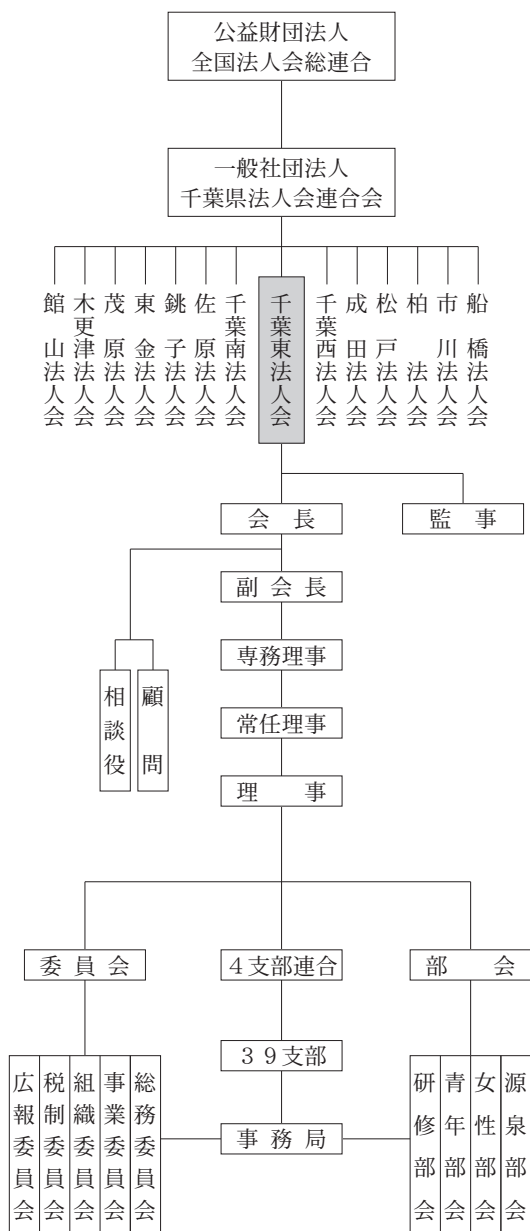
※各研修会に関する詳しい内容やお申込につきましては、事務局（241-4170）までお問い合わせください。

# 法人会の輪を広げよう!!

## \* 法人会は

よき経営者をめざすものの団体として  
 会員の積極的な自己啓発を支援し  
 納税意識の向上と企業経営および社会の  
 健全な発展に貢献します

## \* 組織図



## 表紙写真の説明

「税に関する絵はがきコンクール」は全国の法人会の女性部会が租税教育活動における基幹事業として位置づけ、国税庁の後援も得て取り組んでいるものです。千葉東法人会女性部会では、平成27年度からスタート、10回目となる本年度は管轄内51校中、34校の5・6年生から756作品の応募をいただきました。税をテーマにした絵はがきの作成を通して、次代を担う児童のみなさんが、「税の大切さ」や「税の果たす役割」を理解するきっかけになることを願っております。

## ● 編集後記 ●

新しい年を迎え、清々しい気持ちで皆さまにご挨拶を申し上げます。出会いが人生を形づくる——この言葉を胸に、土地家屋調査士としての日々の業務に取り組んでいます。昨年も、多くの方々のご縁に支えられ、挑戦と学びに満ちた1年を過ごすことができました。この場を借りて、心より感謝申し上げます。

土地家屋調査士は、測量の技術や法律の知識を活かし、私たちの大切な財産である土地や建物を守ることを使命としています。境界が曖昧でトラブルが生じることをないようにすること、もし紛争が発生した場合には解決へ導くこと、そして健全な不動産取引を支えること——こうした役割を通じて、地域社会や人々の暮らしを支えることが私たちの使命であると感じています。この仕事は、地域や人々からの信頼によって成り立っています。その信頼に応えるためにも、これからも一つひとつの仕事に真摯に向き合い、責任を全うしていきたいと考えています。

経営の神様と称された故 稲盛和夫氏の言葉に、「苦しいときこそ、明るい希望を失わないこと。成功を手にしたときこそ、感謝の心と謙虚さを忘れないこと」という教えがあります。新しい年を迎える今、この言葉が一層心に響きます。どのような状況でも前向きに取り組み、支えてくれる人々や環境に感謝しながら、謙虚さを忘れないことが、長く信頼される存在であり続けるための条件であると感じています。

新しい年は、また新たな出会いと挑戦が待っているでしょう。その一つひとつを大切に、土地家屋調査士として「正確さ」と「信頼」を軸に、人と地域をつなぐ役割を果たしていきたいと思えます。そして、法人会を通じて、皆さまと共に新しい未来を築く一助となれることを願っています。本年もどうぞよろしくお願い申し上げます。

いとう土地家屋調査士事務所 伊藤 芳範

公益社団法人 千葉東法人会 広報誌第120号  
 ○発行所 公益社団法人 千葉東法人会  
 千葉市中央区千葉港4番3号  
 千葉県経営者会館3F  
 ☎043-241-4170

(令和7年1月発行)

○発行人 花島 恭一  
 ○編集 広報委員会  
 ○編集責任者 佐久間 秀一  
 ○印刷 会員株式会社さかき





ちばぎん

一人ひとりの思いを、

もっと実現できる地域社会にする

法人・個人事業主さま向けデジタル窓口

ちばぎんビジネスポータル

新機能のご案内



C-checker

CO2排出量の可視化・分析ツール



利用料  
無料



事務合理化・経営課題解決の強い味方!

ちば興銀ビジネスポータル

—— オフィスが銀行の窓口に

くわしくはこちら



皆さまのお役に立ちます!

～法人・事業者さま向けサポートメニュー～

京葉銀行は、法人・事業者さまをしつかりお支えます。



京葉銀行

事業に関するさまざまなサポートをご用意しております。

事業サポートの一例

不動産活用

事業承継

ビジネスマッチング

医療介護・アグリビジネス

産学連携

人材紹介

サポートデスク

携帯電話からは

0120-551-210 TEL.043-204-5480

受付時間:月～金 9:00～17:00 (土・日・祝・12/31～1/3除く)

くわしくは京葉銀行の窓口でお気軽にお問い合わせください。商品内容については、ホームページでもご案内しています。京葉銀行 法人 検索



ビジネスマッチング

ホームページ作成

補助金・助成金



千葉信用金庫は地域企業の皆様を応援します

経営課題を解決する様々なサポート

社内チャット

クーポン機能

安否確認

金融機関サポート



Chiba Big Advance



サービスサイトはこちら

千葉信用金庫



# 千葉みなと駅徒歩1分の好立地。

PORT PLAZA CHIBA  
ホテル ポートプラザちば

会議・セミナーから、各種イベントや展示会、  
パーティ、慶弔行事など様々な用途に対応可能。  
ご予算に応じて、会場のご提案をいたしますので、  
お気軽にご相談ください。



大型スクリーンを配した洋室大宴会場をはじめ、畳ならではの和室宴会場など大小12の会場をご用意。



洋室、和室、和洋室と、ご利用シーンで選べる98の客室。和洋中の多彩なメニューを求しめるブッフェスタイルのレストランもございます。



## ホテルポートプラザちば

千葉市中央区千葉港8-5 JR 京葉線・モノレール千葉みなと駅前  
駐車場198台 (ホテル利用者無料)

ホテル代表電話番号

043-  
247-7211



KSEI GROUP



京成電鉄 × 京成ホテルミラマレ

# 京成電鉄3400形 トレインルーム

京成電鉄3400形車両で実際に使用されていた部品を活用し、  
京成電鉄の雰囲気そのまま再現した特別仕様のコンセプトルーム。



本物の運転台で、  
運転シミュレーション!!



ご予約は



こちらから!



貴重な3400形の部品に  
囲まれた特別空間!

※画像はイメージです

京成ホテルミラマレは、東京ディズニーリゾート・グッドネイバーホテルです。



京成ホテルミラマレ

【お問合わせ】☎043-222-2111

